
PARLINFO : le patrimoine parlementaire du Canada en format électronique

par Talia Chung et Claude Brind'Amour

Selon certains, le projet PARLINFO de la Bibliothèque du Parlement permettra de faire passer une partie de l'histoire du Canada à l'ère électronique. Un médium électronique pour un contenu historique, la technologie d'Internet au service de l'histoire du Canada. Résultat : une nouvelle façon d'offrir de l'information parlementaire et un nouvel outil souple pour obtenir de l'information sur les parlementaires. Comme bon nombre de ressources électroniques contemporaines, son origine se trouve dans un livre publié il y a des dizaines d'années.

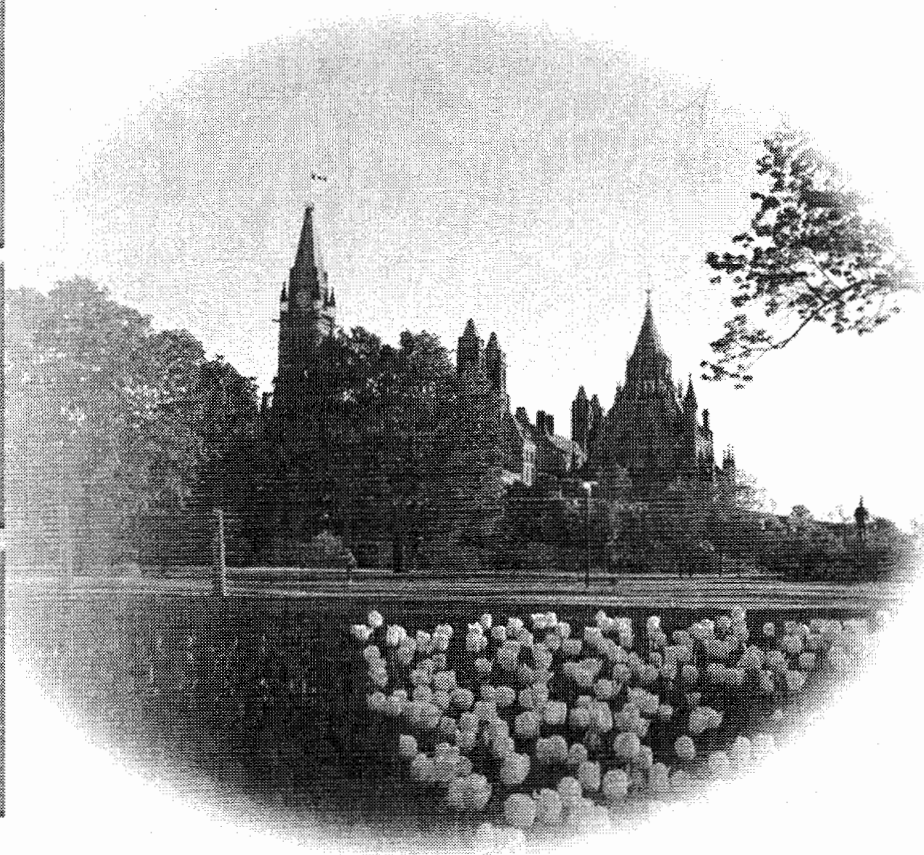
En 1964, le personnel de la Section des publications des Archives publiques (maintenant appelées Archives nationales) du Canada a lancé un projet spécial pour commémorer le centenaire du Canada : une œuvre unique regroupant au-delà de 3 165 notices biographiques de parlementaires qui ont occupé une charge au Canada entre le début de la Confédération et le 1^{er} juillet 1967. Le document, produit sous la direction de J. Keith Johnson, intitulé *The Canadian Directory of Parliament : 1867-1967* et composé de notices biographiques esquissant la carrière parlementaire d'hommes et de femmes qui ont exercé une charge au Sénat ou à la Chambre de communes, fut donc publié. L'ouvrage comprend les dates d'exercice des fonctions, les charges occupées et les circonscriptions représentées. Il est rapidement devenu un ouvrage de référence indispensable pour quiconque s'intéresse aux parlementaires du Canada.

Il a fallu plus de quatre ans pour terminer *The Canadian Directory of Parliament*. Les employés des Archives publiques

ont dépouillé de multiples sources afin que les entrées soient aussi complètes et exactes que possible. Ils ont notamment consulté des éditions historiques du *Guide parlementaire*, des documents familiaux, des biographies, des articles de journaux, des revues et des débats parlementaires, des documents historiques locaux et régionaux, des dossiers officiels ainsi que des documents privés. Les suppléments et mises à jour qui devaient s'ajouter à l'ouvrage n'ont malheureusement jamais été produits.

À la Bibliothèque du Parlement, *The Canadian Directory of Parliament*, appelé en français le *Répertoire parlementaire canadien*, est rapidement devenu une source inestimable d'information. Vu l'absence de mises à jour officielles, William Stiles, aidé de Lucienne Eshelman, a commencé en 1981 à rassembler de façon officieuse, à partir des vastes ressources de la Bibliothèque, l'information nécessaire pour actualiser les biographies des parlementaires et offrir des notices biographiques exactes et à jour. On a notamment consulté des coupures de journaux, des publications officielles, la documentation préparée par les parlementaires eux-mêmes, des compilations maison spéciales ainsi que *Historique des circonscriptions électorales fédérales, 1867-1992*, ouvrage de référence produit par la Bibliothèque avec l'aide du Bureau du Directeur général des élections. Les législateurs des deux chambres se sont empressés de fournir à la Bibliothèque des renseignements les intéressant ainsi que leur carrière. Avec le

Claude Brind'Amour est chef de la Section de la diffusion, de la Bibliothèque du Parlement. Avec Mike Graham, il a coordonné la première partie du projet PARLINFO (de 1966 à nos jours) et en coordonnera la deuxième partie (de 1867 à 1965) dans les années à venir. Talia Chung est bibliothécaire de référence à la Bibliothèque du Parlement.



temps, cette immense somme de données, qui restaient toutefois inédites, a formé une collection officielle d'information qui sert de mémoire organisationnelle/parlementaire. La Bibliothèque a donc envisagé d'offrir cette information à un plus vaste public.

La naissance de PARLINFO

En 1994 a commencé la mise à jour du *Répertoire parlementaire canadien*, sous la direction de Michael Graham et Marguerite Campbell. L'information contenue dans les biographies préparées à partir de 1967 fut vérifiée et entrée dans un programme de traitement de texte, selon une présentation semblable à celle utilisée dans le répertoire. Il s'agissait au départ de produire une publication bilingue, mais l'inauguration en 1996 d'un nouveau centre d'accueil des visiteurs dans l'édifice du Centre au Parlement a entraîné la création d'un tout autre produit.

Au Centre d'accueil des visiteurs, ceux-ci peuvent admirer les nouvelles plaques de bronze sur lesquelles sont gravés les noms de tous les sénateurs et députés qui ont représenté la population canadienne au Parlement depuis la naissance du

pays en 1867. Le président de la Chambre des communes, Gilbert Parent, souhaitait que les visiteurs sur la Colline puissent avoir accès à des renseignements biographiques sur tous les parlementaires figurant sur les plaques et repartir avec un imprimé de cette information. Par conséquent, avec l'approbation et la coopération du président du Sénat, Gildas Molgat, ainsi que du président de la Chambre des communes, et l'appui et l'encouragement du bibliothécaire du Parlement, Richard Paré, et du directeur général de la Direction de l'information et de la documentation, François LeMay, la Bibliothèque s'est attaquée à la tâche monumentale de transformer un document imprimé unilingue anglais en un outil électronique bilingue (français et anglais) accessible au public.

Le travail a été confié à Michael Graham et Claude Brind'Amour, qui ont immédiatement adopté la suggestion du Système d'information de la Chambre des communes voulant que la publication soit offerte sous forme de kiosque interactif lié au Web. La Bibliothèque du Parlement, appuyée par la Direction des systèmes d'information de la Chambre des communes, s'est associée à Systemscope, entreprise privée spécialisée en technologie de l'information.

Ensemble, elles ont créé PARLINFO, dont le contenu relève entièrement de la Bibliothèque; celle-ci a toutefois accès aux compétences de Systemscope pour les aspects plus techniques, notamment la structure de la base de données et l'interface de recherche.

La transformation, en un an et demi, d'une publication statique sur support papier en un produit électronique entièrement interactif lié au Web a nécessité un effort herculéen de la part de tous les participants.

Il a fallu prendre rapidement des décisions judicieuses sur la base de données, notamment la structure, les champs à utiliser, les rapports entre les champs, l'ordre d'apparition de ces derniers, les protocoles à suivre et de nombreux autres détails. L'information a été minutieusement vérifiée et revérifiée afin de produire un outil de référence aussi exact que possible. Hélène Platt et Denise Ledoux ont effectué une bonne partie de la vérification des données et de l'établissement de liens avec les photographies numérisées. Côté technique, Denis Fournier a formulé à l'intention de Systemscope des suggestions sur

plusieurs questions touchant les bases de données. Et de nombreuses autres personnes ont contribué au projet PARLINFO.

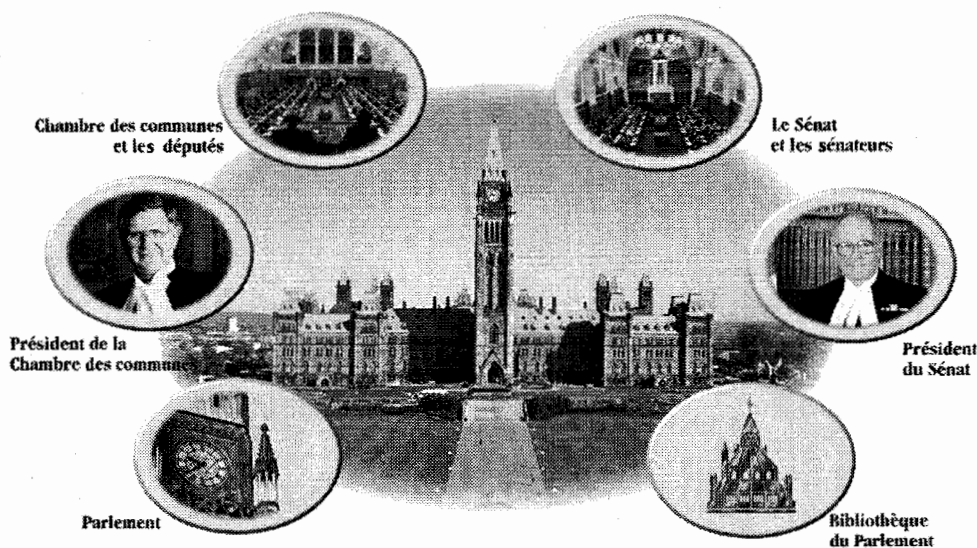
Qu'est-ce que PARLINFO?

PARLINFO est un kiosque interactif à écran tactile conçu exprès pour les visiteurs sur la Colline qui souhaitent plus d'information sur le Parlement et les parlementaires. Il s'agit essentiellement d'un répertoire électronique des parlementaires du Canada qui offre des renseignements biographiques sur les sénateurs et les députés de 1966 à nos jours. La Bibliothèque avait choisi le terme PARLINFO en 1981 pour désigner l'ensemble de ses produits électroniques d'information sur les parlementaires et le Parlement.

À l'heure actuelle, PARLINFO est composé d'une base de données SQL configurée expressément et contenant au-delà de 1 500 biographies, ainsi qu'une fenêtre sur le Web créée sur mesure. Cette fenêtre, ou interface de recherche, présente les pages Web de façon ordonnée, et l'utilisateur interagit avec le système en appuyant sur les zones voulues de l'écran tactile. Le système se présente à l'heure actuelle sous forme de kiosque autonome, mais il a été conçu pour être offert au public via Internet et à la Cité parlementaire via l'intranet. Le kiosque, ainsi que le site Web, sera mis à jour automatiquement à partir de la base de données centrale.

F A Q

Foire aux questions sur le Parlement du Canada



La version bêta de PARLINFO a été évaluée auprès de groupes types afin de déterminer la convivialité de l'interface et recueillir des commentaires et suggestions sur le genre de contenu souhaité par les utilisateurs. Les résultats de ces tests, qui ont permis à la Bibliothèque et à Systemscope de peaufiner la conception de l'interface, ont aussi révélé que les visiteurs de la Colline souhaitent des renseignements généraux sur le Parlement, y compris de l'information sur les fonctions du premier ministre, l'histoire du Sénat et de la Chambre des communes et le rôle du gouverneur général. Ces suggestions ont été mises en application dans une version suivante de PARLINFO, à laquelle la Bibliothèque a ajouté deux nouvelles composantes : une section sur le bureau du gouverneur général et une section foire aux questions sur le Parlement, contenant de l'information générale sur le Sénat et les sénateurs, la Chambre des communes et les députés et la Bibliothèque du Parlement.

PARLINFO comprend deux types de données : statiques et dynamiques. L'information générale sur le gouverneur général et le Parlement est statique, composée de pages de texte Web que l'on ne peut pas interroger, alors que les notices biographiques sont dynamiques et comportent des éléments de base de données que l'on peut interroger de diverses façons. Les notices biographiques présentent divers champs qui contiennent différents types d'information (p. ex. le nom, la date de naissance, les dates du mandat, l'appartenance politique, etc.) Comme l'information est regroupée dans une base de données, chaque champ principal sert de clé pour trouver d'autres renseignements. Par exemple, un visiteur ontarien nommé MacDougall peut fouiller la base de données pour trouver non seulement les parlementaires qui ont déjà représenté l'Ontario, mais aussi tous les MacDougall qui ont occupé une fonction de sénateur ou de député depuis 1966. La base de données permet également à un utilisateur de fouiller la liste des députés d'une province; ainsi, un visiteur du Nouveau-Brunswick qui ne se souvient pas du nom de son député peut consulter la liste des députés de la province pour retrouver le sien.

L'interface de recherche comporte trois niveaux : au premier niveau, il demande à l'utilisateur s'il cherche de l'information sur un sénateur ou sur un député, ou sur les deux. Au deuxième niveau, la recherche est ciblée sur la législature en cours ou les législatures précédentes. Au dernier niveau, l'utilisateur resserre encore davantage sa recherche pour trouver une personne en particulier, grâce à la recherche par nom, par province ou par appartenance politique.

Une fonction supplémentaire a été ajoutée pour permettre l'impression en volume de biographies sur papier parcheminé à en-tête du Sénat ou de la Chambre des communes. Ces documents de haute qualité seront bientôt disponibles à la boutique de souvenirs de la Colline, constituant ainsi pour les visiteurs un magnifique souvenir officiel de leur visite.

PARLINFO est donc offert aux visiteurs à la Colline par le biais d'un kiosque autonome, ainsi que sur le site intranet de la Bibliothèque. Il offre à l'heure actuelle plus de 1 500 notices biographiques de 1966 à nos jours. Des photos numérisées accompagnent la plupart des biographies (il en manque moins de 200 que l'on essaie toujours d'obtenir). On prévoit à l'heure actuelle d'offrir PARLINFO au bureau de chaque parlementaire par le biais de l'intranet de la Colline, et de modifier légèrement son apparence afin de l'offrir sur Internet. À long terme, la base de données sera complétée afin d'inclure tous les parlementaires depuis le début de la Confédération.

L'élaboration de PARLINFO met à contribution les compétences et les capacités de nombreuses personnes. Son succès témoigne des efforts et des habiletés des nombreux participants. Ce produit constitue un modèle de coopération interorganisationnelle et de collaboration entre secteurs public et privé.

Participants à la production de PARLINFO

Bureau du gouverneur général

Recherche supplémentaire : Kate McGregor

Sénat

France Bélisle, Hélène Bouchard, Colette O'Brien, Dianne Salt

Chambre des communes

ISSI : Michel Roy, Soufiane Ben Moussa, Mathieu Beauregard

Photos du Bureau du conservateur : Steve Delroy, Andy Shott, Paul Robertson

Appui à la recherche à la Chambre des communes : José Semrau, Éliane Comtois, Gaston Massé, Yves Rouillard, Ginette Hupé

Systemscope (www.systemscope.com)

Développement et programmation : Larry Duff, Denis Barbeau (barbeau@systemscope.com), Niranjan Cheliah, Wojciech Peszko (peszko@systemscope.com)

Leonard & Littlemore

Conception graphique : Tom Littlemore (toml@smt.net)

Jin Chen Photography

Numérisation des photos : Jin Chen (hb_@cyberus.ca)

Archives nationales du Canada

Recherche supplémentaire : Jean-Pierre Wallot

Bureau du Directeur général des élections

Recherche supplémentaire : Betty Léger

Bibliothèque du Parlement

Gestion de projet : Michael Graham, Lynn Brodie, Claude Brind'Amour

Recherche : Hélène Platt, Denise Ledoux

Aide technique : Denis Fournier

Sondage de groupes types : Talia Chung